

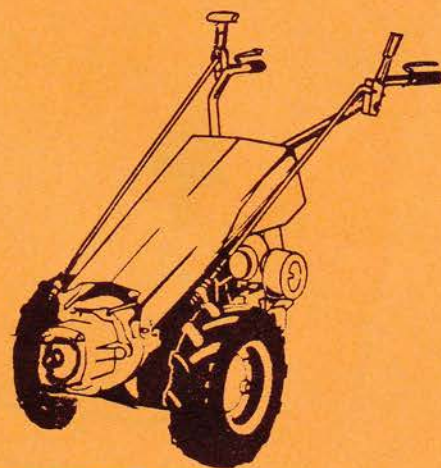
TRACTEUR 2 ROUES

GRAVELLY

Type : PROFESSIONNEL

SERIE 5000

Moteur KOHLER



NOTICE D'UTILISATION

 **Nauder**
DIVISION MOTOCULTURE DE PLAISANCE

BP 37 - 59190 HAZEBROUCK

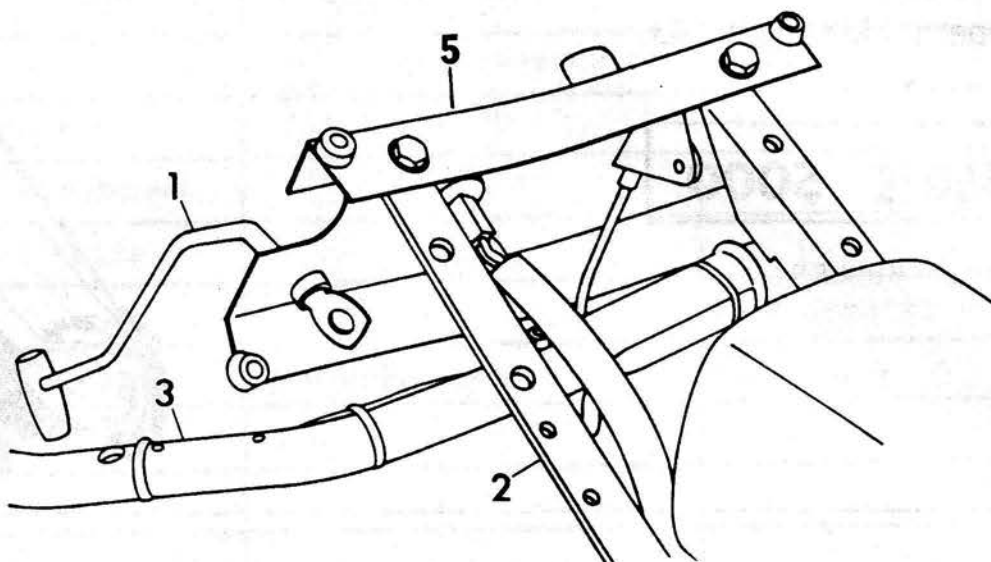
MONTAGE

Déballer le tracteur

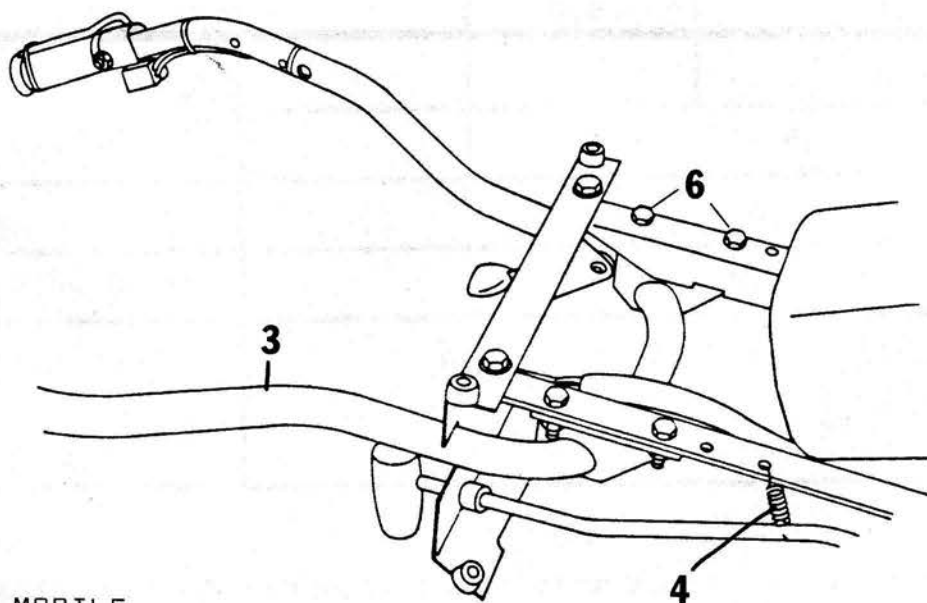
Sur la version Swift, ôter la goupille et le ressort (4) qui maintiennent le sélecteur de gamme (1) sur l'armature. Faire coulisser le sélecteur (1) vers l'arrière pour l'amener en butée sur le panneau d'instructions 5.

MANCHERON FIXE

Positionner d'abord le côté gauche du mancheron (3) dans l'encoche du panneau (5) puis l'enfiler par la droite sur l'encoche du côté droit.



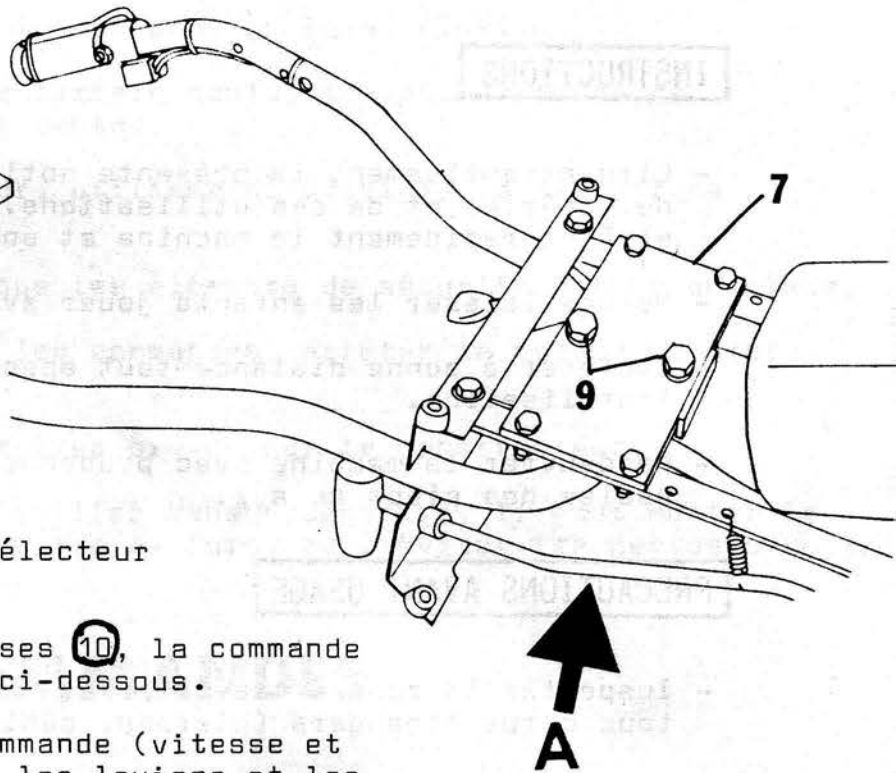
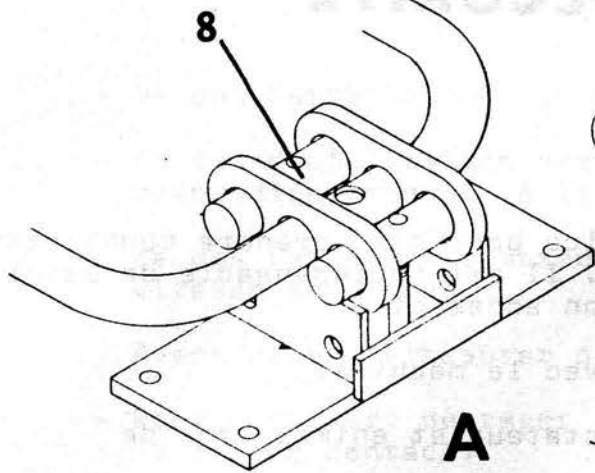
Fixer le mancheron au châssis (2) par 4 boulons (6) rondelles frein et écrous.



MANCHERON MOBILE

Monter le dispositif de réglage en hauteur du mancheron (7)

Enfiler les axes (8) et présenter les vis (9). Choisir la position souhaitée du mancheron en serrant et desserrant simultanément les vis.

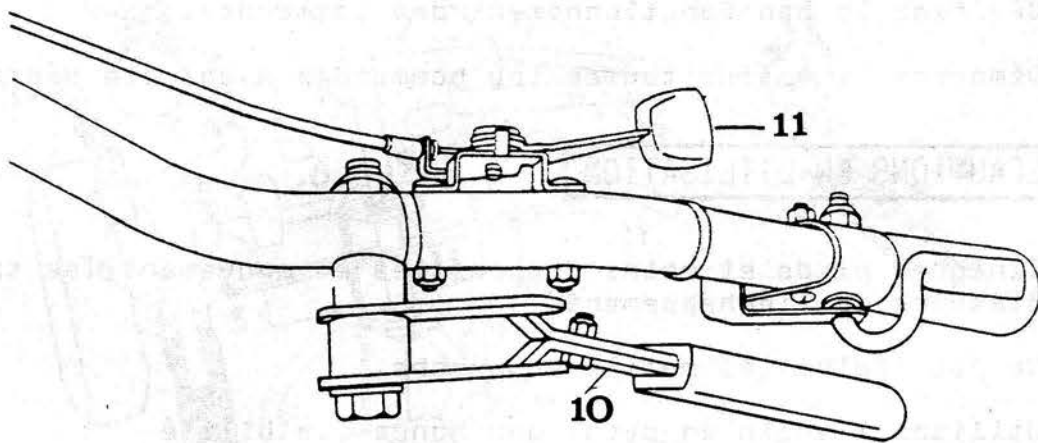


Continuer le montage du sélecteur de gamme.

Monter le levier de vitesses ⑩, la commande des gaz ⑪ comme indiqué ci-dessous.

Relier les tringles de commande (vitesse et sélecteur de gamme) entre les leviers et les biellettes de la transmission.

NOTA : Pour le sélecteur de gamme, utiliser la tringle la plus longue



VERSIONS A DEMARRAGE ELECTRIQUE

Remplir la batterie d'électrolyte. Attendre 20 Minutes environ pour que les éléments soient bien imprégnés. Mettre en charge avec un chargeur de 6 à 8 ampères pendant 20 Minutes, les capuchons des orifices étant enlevés.

La batterie étant chargée, replacer les bouchons.

CONSEILS DE SECURITE

INSTRUCTIONS

- Lire attentivement la présente notice pour bien prendre connaissance du matériel et de ses utilisations. Il est indispensable de savoir arrêter rapidement la machine et son accessoire.
- Ne pas laisser les enfants jouer avec la machine.
- Eloigner à bonne distance tout spectateur et animal lors de l'utilisation.
- Manoeuvrer la machine avec prudence en s'assurant d'une bonne assise des pieds au sol.

PRECAUTIONS AVANT USAGE

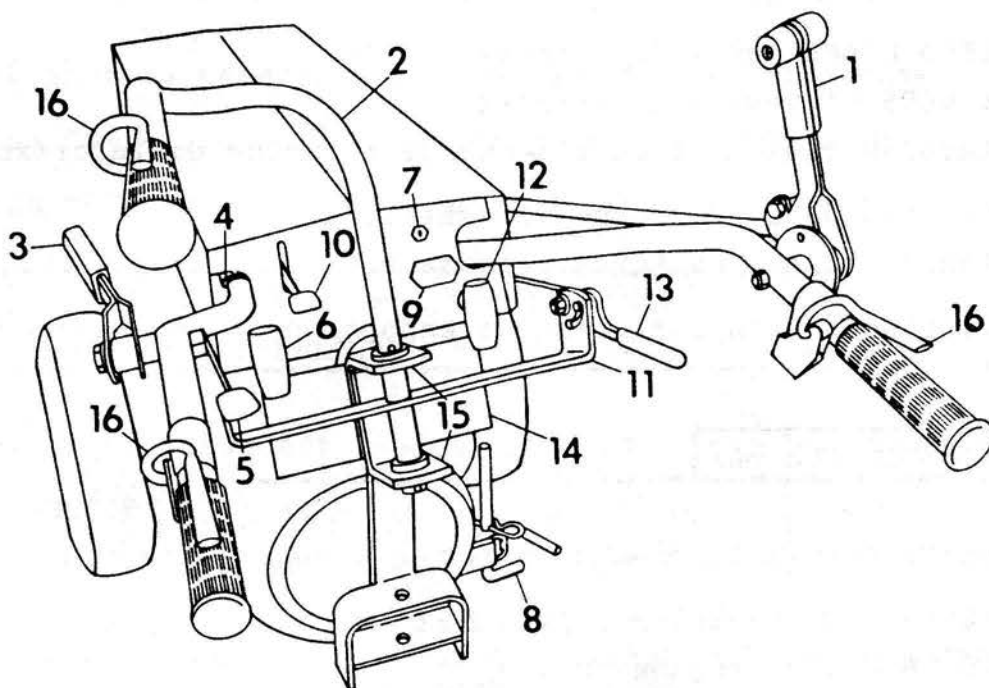
- Inspecter la zone à travailler et la débarrasser si possible de tous corps étrangers (pierres, câbles, débris métalliques...)
- En débroussaillage, porter des vêtements bien ajustés, des gants, des bottes, éventuellement un casque léger.
- Lors du plein de carburant, ne pas fumer et effectuer cette opération à l'air libre, essuyer le carburant répandu par mégarde sur la cellule et le moteur.
- Vérifier le bon fonctionnement des commandes.
- Démarrer le moteur toutes les commandes ayant été débrayées.

PRECAUTIONS EN UTILISATION

- Eloigner pieds et mains des parties en mouvement, se tenir à distance de l'échappement.
- Ne pas régler les outils en marche.
- Utiliser l'engin en ayant une bonne visibilité
- Débrayer l'accessoire pour traverser les allées, routes et chemins.
- Etre très attentif lors d'une utilisation à proximité d'une zone de circulation.
- En cas de choc de l'outil avec un corps étranger, débrayer aussitôt l'accessoire, arrêter le moteur, inspecter les lieux et réparer si besoin.
- En cas de vibrations anormales, arrêter immédiatement le moteur et inspecter l'engin. Consulter éventuellement le revendeur.
- Lors de l'abandon momentané de la machine, arrêter le moteur et ôter la clé de contact.

- Ne pas faire tourner le moteur dans un local clos.
- En cas d'utilisation sur terrain pentu, travailler toujours perpendiculairement à la pente.
- Ne pas fatiguer le moteur, utiliser si possible le rapport de vitesse inférieur.
- Avant usage, s'assurer que les éléments de sécurité soient en place.
- Pour nettoyer, débrayer les commandes, arrêter le moteur et ôter la clé de contact.
- Ne monter que les accessoires prévus par le constructeur.
- Lorsque le tracteur est utilisé sans accessoire, il faut monter la plaque de protection de prise de force pour éviter les pertes d'huile et la pénétration de boue.

COMMANDES



- | | | | |
|---|---------------------------|----|---|
| 1 | Commande marche AV-AR | 9 | Compteur horaire |
| 2 | Frein d'orientation | 10 | Starter |
| 3 | Levier de vitesse (1e,2e) | 11 | Traverse d'orientation |
| 4 | Attache de tuyau | 12 | Sélecteur de gamme ou blocage de différentiel |
| 5 | Commande des gaz | 13 | Frein de parking |
| 6 | Commande prise de force | 14 | Panneau d'instructions |
| 7 | Contacteur d'allumage | 15 | Support de frein d'orientation |
| 8 | Béquille d'appui | 16 | Sécurités "homme mort" |

1 - COMMANDE MARCHE AV-AR

Ce levier assure le déplacement du tracteur :

POUSSE VERS L'AVANT = marche avant

VERTICAL = point mort

TIRE VERS L'ARRIERE = marche arrière

2 - FREIN D'ORIENTATION

Utilisé pour manoeuvrer plus facilement les versions de tracteurs qui en sont équipées

POUSSE A GAUCHE = tourner à droite

TIRE A DROITE = tourner à gauche

3 - LEVIER DE VITESSES 1e et 2e

Ce levier sélectionne les vitesses de translation

TIRE VERS L'ARRIERE = 1e vitesse

POUSSE VERS L'AVANT = 2e vitesse

Il détermine également la vitesse de rotation de la prise de force

1e vitesse = prise de force vitesse lente

2e vitesse = prise de force vitesse rapide

Le levier doit être parfaitement engagé pour commander la prise de force.

5 - COMMANDE DES GAZ

La manette assure le régime moteur

MANETTE EN BAS = régime ralenti

MANETTE EN HAUT = régime rapide

6 - COMMANDE PRISE DE FORCE

Levier d'embrayage de la prise de force à la partie avant du tracteur

LEVIER POUSSE : prise de force débrayée

LEVIER TIRE : prise de force embrayée

7 - CONTACTEUR D'ALLUMAGE

La clé du contacteur commande le démarreur pour les versions à démarrage électrique

8 - BEQUILLE D'APPUI

Utilisée en appui sur le sol pour maintenir le tracteur à l'horizontale lorsque l'accessoire n'est pas fixé à l'avant.

9 - COMPTEUR HORAIRE (si équipé)

Appareil de comptage d'heures précisant le temps durant lequel le contacteur est en position "marche".

Sur les modèles à démarrage électrique, le compteur horaire contient un fusible.

10 - STARTER

Utilisé pour le démarrage d'un moteur (essence) à froid

POSITION "ON" : volet d'air fermé pour le démarrage

POSITION "OFF" : volet d'air ouvert, moteur démarré

12 - SELECTEUR DE GAMME — version SWIFT BLOCAGE DE DIFFERENTIEL — autres versions

Ce levier sélectionne :	version SWIFT	autres versions
LEVIER POUSSE :	gamme de vitesses lentes	différentiel débrayé
LEVIER TIRE :	gamme de vitesses rapides	différentiel bloqué

Pour aider l'enclenchement de la pignonerie de ce levier, balancer légèrement le tracteur d'avant en arrière afin de permettre l'engagement de la denture des engrenages.



ATTENTION : POUR MANOEUVRER CE LEVIER, LE TRACTEUR DOIT TOUJOURS ETRE DEBRAYE ET SUR UN PLAN HORIZONTAL

13 - FREIN DE PARKING

A utiliser pour bloquer le tracteur à l'arrêt lorsqu'il n'est pas en service.

16 - SECURITE "HOMME MORT"

Un des 3 leviers de sécurité doit être maintenu en appui sur la poignée pour assurer la rotation de la prise de force ou la commande AV - AR.

Le relâchement du levier de sécurité arrête immédiatement la rotation de la prise de force ou la translation du tracteur.

UTILISATION

Monter les guidons dans les tubes prévus et bloquer les boulons.



ATTENTION

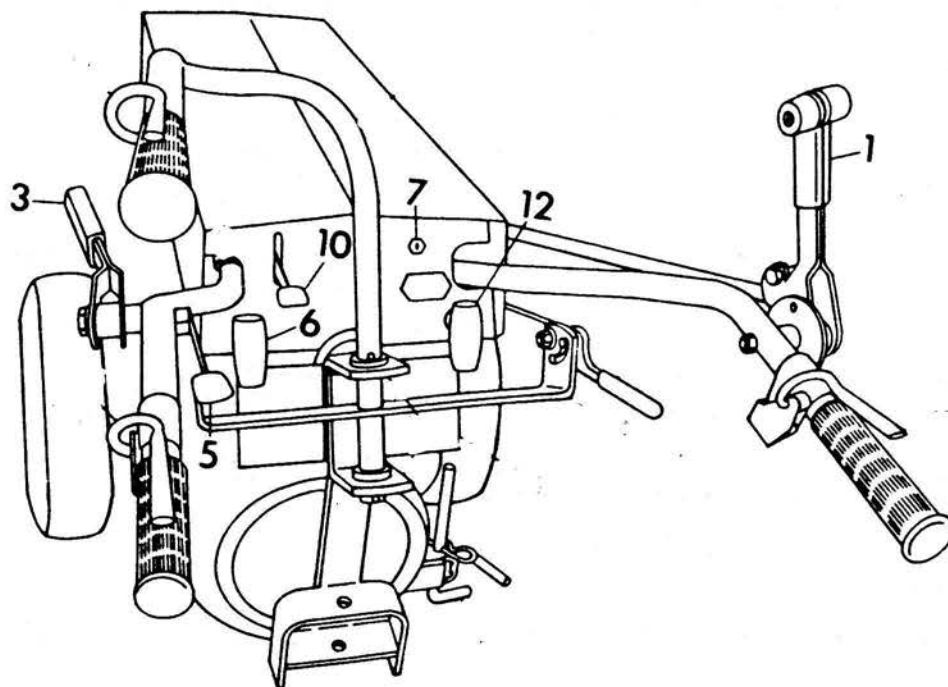
**LA MACHINE EST LIVREE SANS HUILE
DANS LE MOTEUR.**

Faire le plein d'huile moteur (voir caractéristiques techniques).
Vérifier le niveau d'huile dans la transmission, compléter si besoin.
Faire le plein d'essence ordinaire.
Vérifier la pression des pneus (voir caractéristiques techniques).
S'assurer que les leviers de commande sont au point mort et bien réglés (1 - 3 - 6 - 12).

MISE EN MARCHÉ

DEMARRAGE MANUEL

- Tourner la clé en position MARCHE (7)
- Si le moteur est froid, tirer le starter (10)
- Mettre la commande des gaz à mi-course (5)



- Tirer énergiquement la poignée du lanceur. La raccompagner de la main pour permettre le bon réenroulement de la corde.
- Lorsque le moteur est démarré, refermer le starter. Il n'est pas nécessaire d'ouvrir le starter si le moteur est chaud.

DEMARRAGE ELECTRIQUE

Si le moteur est froid, ouvrir le starter. Pousser la manette des gaz à mi-course. Tourner la clé en position MARCHE puis DEMARRAGE et la maintenir pour commander le démarreur.

Lorsque le moteur tourne, refermer progressivement le starter.

ATTENTION : Ne pas solliciter le démarreur plus de 15 secondes consécutives. Entre chaque sollicitation, attendre 30 secondes.

Le régime du moteur est contrôlé par un régulateur de puissance interne. Il est réglé en usine pour obtenir un rendement maxi à 3600 t/mn.

ARRET MOTEUR

- Ramener la commande marche AV-AR au point mort
- Ramener la sélection de gamme de vitesses au point mort
- Débrayer la prise de force
- Pousser la commande des gaz en position ralenti
- Tourner la clé du contacteur en position "OFF"

DEPLACEMENT DU TRACTEUR

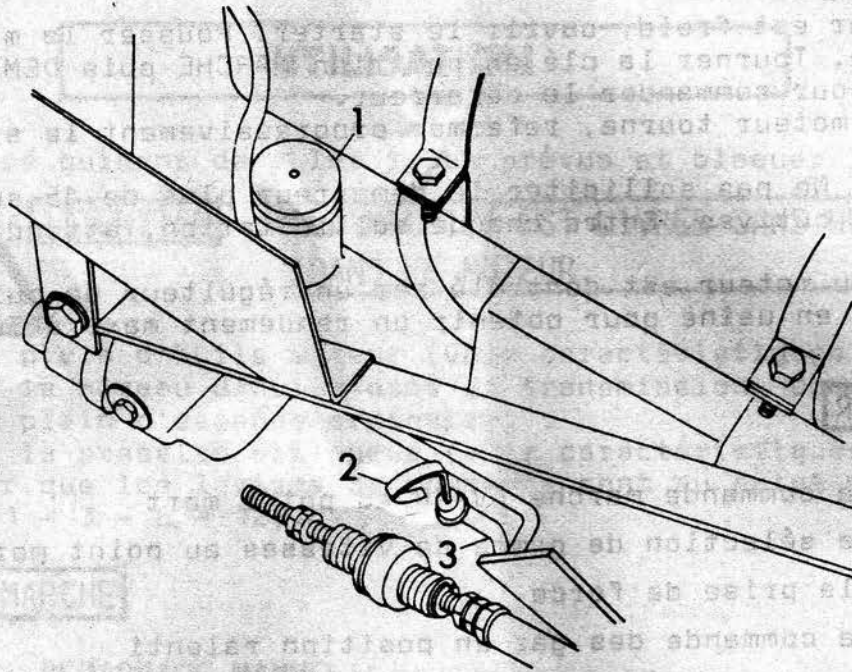
- Démarrer le moteur et le laisser chauffer quelques instants
- Pousser la commande des gaz en "RAPIDE"
- Pousser le levier de vitesses
- Sélectionner la gamme "LENTE" de vitesse.
- Maintenir la sécurité "homme mort" sur la poignée (en principe celle de gauche)
- Pousser le levier d'avancement vers l'avant et le verrouiller dans cette position pour obtenir la marche avant
- Pour faire marche arrière, ramener le levier d'avancement au neutre et le tirer vers l'arrière, le maintenir dans cette position pendant toute la manoeuvre

PRISE DE FORCE

- Le levier de vitesses (1e-2e) doit être au neutre
- Maintenir la sécurité "homme mort" sur la poignée (en principe celle de droite)
- Tirer à fond la poignée d'embrayage doucement mais fermement

IL N'Y A PAS D'EMBRAYAGE DE LA PRISE DE FORCE SI LE LEVIER DE VITESSES (1e - 2e) N'EST PAS ENGAGE, Pour débrayer la prise de force, repousser à fond la poignée.

GRAISSAGE TRANSMISSION



- Contrôler toutes les 100 heures le niveau d'huile dans la transmission.
- Arrêter le moteur
- Soulever le capot et dégager la jauge à huile (2), la nettoyer, avec un chiffon, la réintroduire dans le tube (3) bien à fond
- La ressortir et constater le niveau

S'il est situé au repère "LOW", compléter le plein

- Oter le bouchon de remplissage (1) et verser de l'huile SAE 10W-30 pour atteindre le niveau "MAX" de la jauge.
- Bien refermer le bouchon de remplissage

ENTRETIEN

MOTEUR



ATTENTION

VERIFIER TRES SOUVENT LE NIVEAU D'HUILE MOTEUR

Voir caractéristiques techniques pour capacité et type d'huile.

Après les 5 premières heures, vidanger le moteur.

Toutes les 25 heures, faire la vidange du moteur et plus souvent selon les conditions d'utilisation.

Maintenir le niveau d'huile **TOUJOURS AU MAXI DE LA JAUGE.**

TRANSMISSION

Vérifier tous les jours le niveau d'huile.

Vidanger toutes les 25 heures ou plus souvent selon les conditions d'utilisation.

Pour vidanger, ôter le boulon inférieur de la sortie de roue droite.

Maintenir le niveau d'huile **TOUJOURS AU MAXI DE LA JAUGE.**

COMMANDES

Huiler légèrement et régulièrement les axes des pivots de levier.

EQUIPEMENT ELECTRIQUE

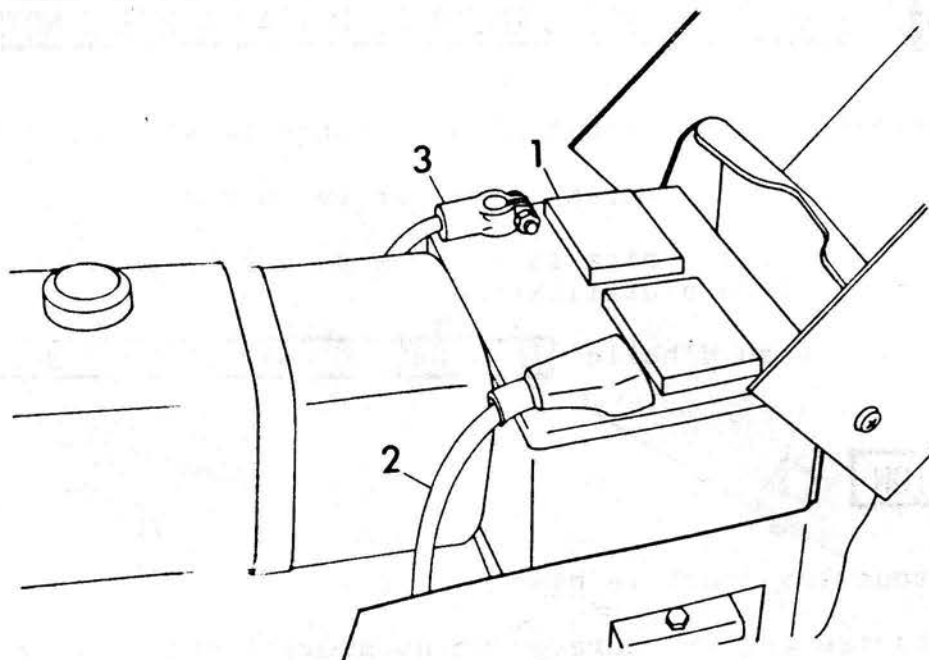
Les versions à démarrage électrique sont équipées d'une batterie nécessitant peu d'entretien.

Toutes les 200 heures, vérifier le niveau de l'électrolyte. Compléter si nécessaire avec de l'eau distillée.

Garder la batterie propre.

Si l'acide coule à l'extérieur des orifices, l'essuyer avec une éponge imbibée d'eau.

Pour démonter la batterie, débrancher d'abord le câble de masse (-)
 Au remontage, brancher d'abord le câble d'alimentation (+)
 Nettoyer les bornes et les cosses à la brosse métallique pour
 obtenir un brillant sur les parties métalliques.



1 : batterie 2 : câble d'alimentation(+) 3 : câble de masse(-)

VISSERIE

Toutes les 25 heures, vérifier le serrage de la visserie. Contrôler les couples de serrage d'après le tableau ci-dessous. (1mN = 0,1mkg)

Øvis	1/4"	5/16"	3/8"	7/16"	1/2"	9/16"	5/8"	3/4"
Couple (mN)	9,5	19	34	54	82	113	163	271

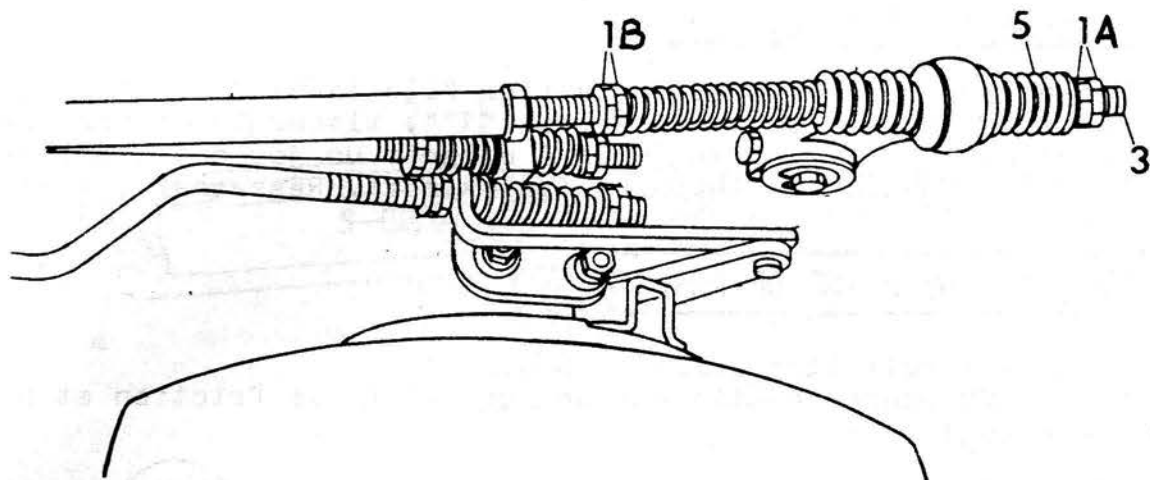
REGLAGES

COMMANDE MARCHE AV -AR

Le moteur doit être arrêté.
 Après 25 heures d'utilisation, contrôler le réglage de la tringlerie et procéder comme suit :

REGLAGE MARCHE ARRIERE (voir P. 4)

La position normale du point mort est obtenue lorsque le levier (1) est incliné de 15° sur la verticale vers l'arrière. Desserrer les écrous (1A) de l'extrémité filetée (3). Visser les écrous (1B) pour amener le levier de commande à 15° vers l'arrière. Resserrer les écrous (1A) pour maintenir en position.



REGLAGE MARCHE AVANT (voir P.4)

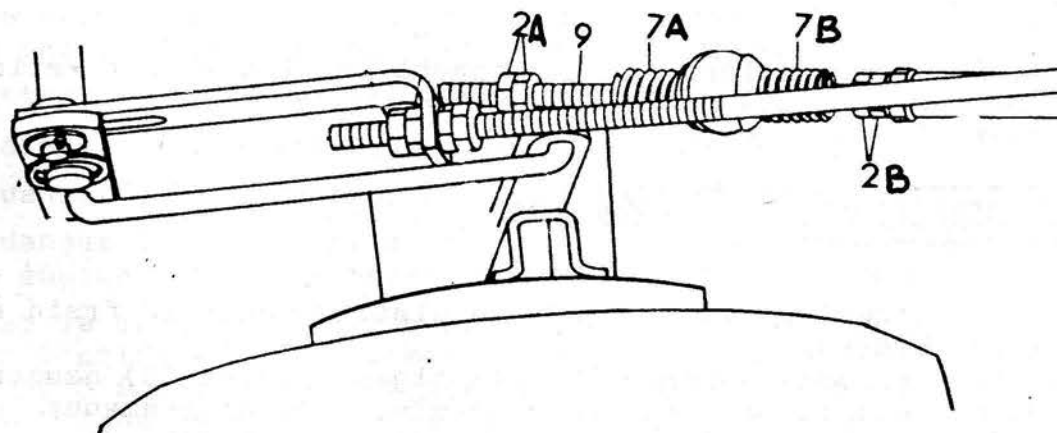
Le levier de commande doit être complètement poussé vers l'avant et se maintenir dans cette position. Desserrer les écrous (1B) de la tige filetée (3). Visser les écrous (1A) pour comprimer le ressort (5) jusqu'à obtenir un jeu entre spires de 0,25 mm. Resserrer les écrous (1B).

SELECTEUR DE VITESSES

Le moteur doit être arrêté
Après 25 heures d'utilisation, contrôler le réglage de la tringlerie et procéder comme suit :

REGLAGE DE LA 2e VITESSE

Desserrer les écrous (2A). Pousser le levier de vitesses pour mettre en position "2e vitesse". Visser les écrous (2B) pour comprimer le ressort (7B) jusqu'à obtenir un jeu entre spires de 0,25 mm. Ramener le levier au point mort. Resserrer les écrous (2A).



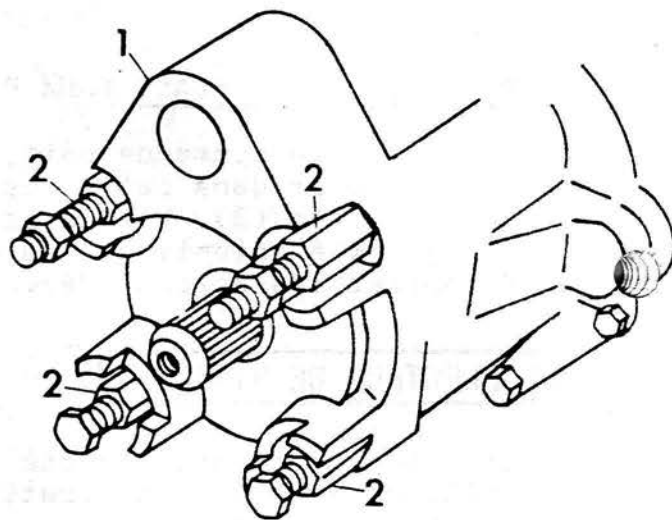
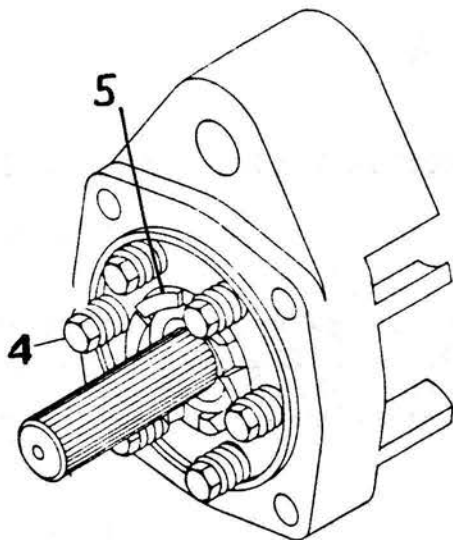
REGLAGE DE LA 1^e VITESSE

Desserrer les écrous(2B)de la tige filetée(9). Tirer le levier de vitesses pour mettre en position "1°". Visser les écrous(2A) pour comprimer le ressort(7A) jusqu'à obtenir un jeu entre spires de 0,25 mm. Ramener le levier au point mort. Resserrer les écrous(2A).

FRICITION DE PRISE DE FORCE

Le moteur doit être arrêté.
Après 100 heures d'utilisation, contrôler la friction et procéder comme suit :

Dégager le tracteur de l'accessoire et le laisser reposer sur la béquille arrière.
Nettoyer le nez du tracteur.
Dévisser les goujons (2).
Sortir la bride en fonte (1).
Remplacer le joint si nécessaire.

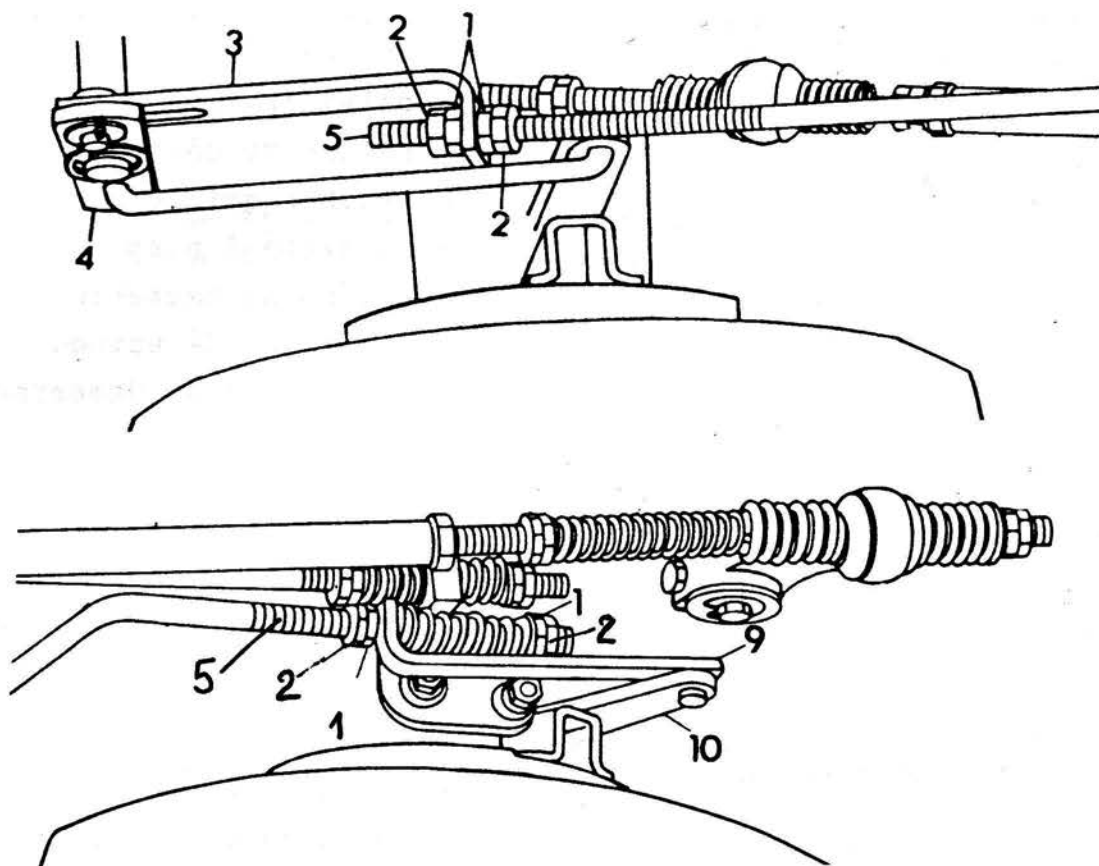


Resserrer à fond les 6 vis (4) en agissant en croix, puis desserrer chaque vis d'un demi tour.
S'assurer que le plateau de friction soit bien positionner sur la bague à crabots (5).
Remonter le joint.

Repositionner la bride (1) en alignant les trous de fixation avec ceux du carter de la cellule.
Remonter les goujons.

FREIN DIRECTIONNEL (si équipé)

Parquer le tracteur sur un terrain plat. Dégager le frein à main (position basse).
Desserrer les autres écrous(2) des tiges filetées(5) gauche et droite.
Visser ou dévisser les écrous de réglage (1) pour amener la traverse d'orientation parrallèle au panneau d'instructions.
Pousser à fond le levier d'orientation vers la droite et mesurer la distance entre la traverse et le panneau, soit : A
Pratiquer le même opération vers la gauche, mesurer la distance, soit : B



Resserrer les écrous de réglage (1) de façon à obtenir une différence entre A et B de 13 à 19 mm. Visser les écrous pour augmenter la mesure, dévisser pour la diminuer. Tourner simultanément les 2 écrous. Resserrer les contre écrous.

REMISAGE

Si la machine ne doit pas être utilisée pendant une période de plus d'un mois, effectuer les opérations suivantes :

- Nettoyer soigneusement le tracteur et les accessoires.
- Graisser légèrement toutes les pièces mobiles.
- Vidanger l'huile moteur et refaire le plein avec de l'huile neuve.
- Vidanger le réservoir d'essence et laisser tourner le moteur jusqu'à épuisement du carburant dans la tuyauterie et le carburateur.
- Oter la bougie, la nettoyer et vérifier l'écartement de l'électrode. Par l'orifice de la culasse verser 3 cm³ d'huile. Remonter la bougie. Tirer 2 à 3 fois la poignée de la corde du lanceur pour répartir l'huile dans le cylindre et amener le piston au P M H.
- Débrancher les cosses de la batterie, la recharger et graisser les cosses.

Ranger le tracteur dans un local sec.

PANNES ET REMEDES

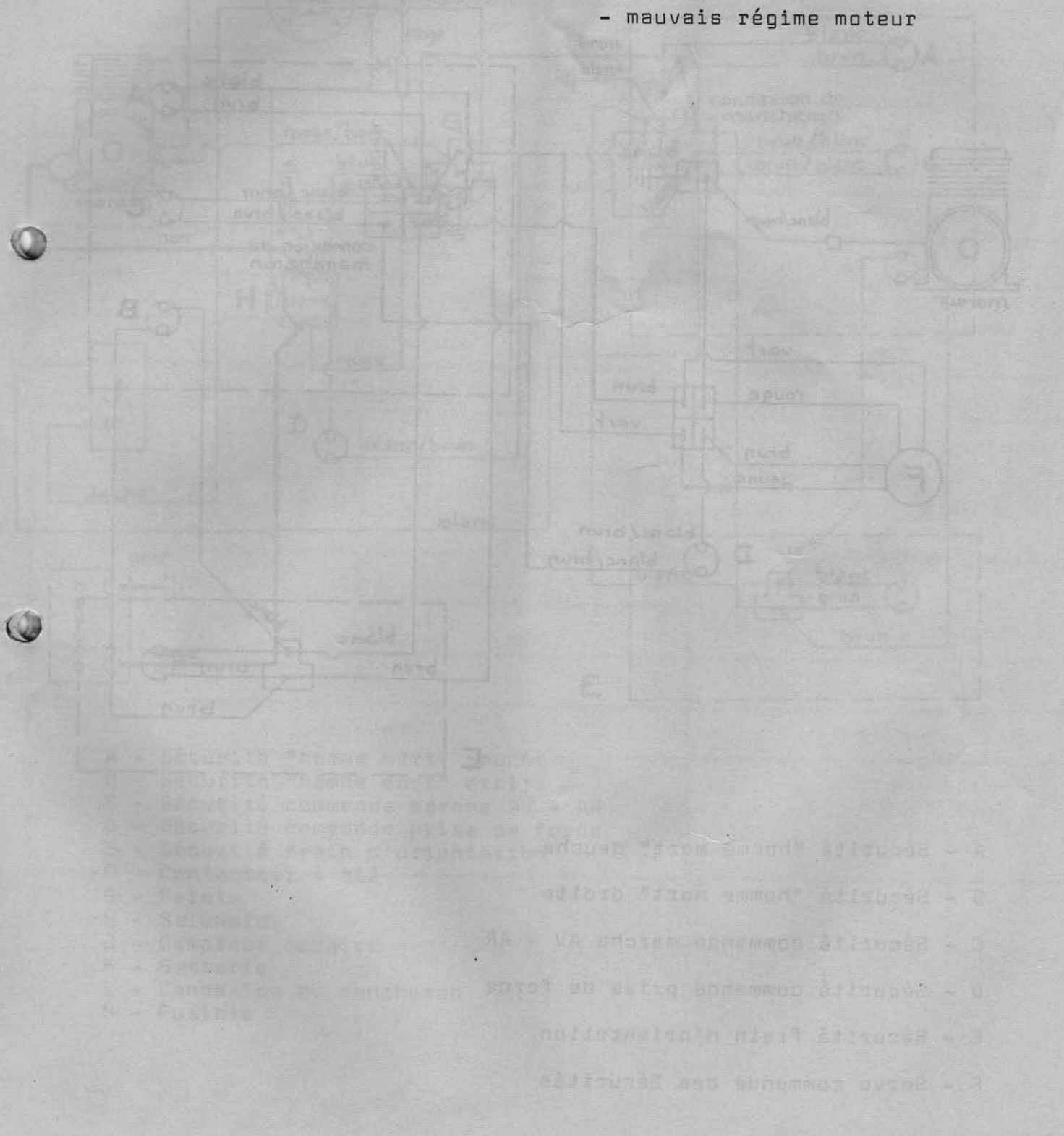
- 1 - Aucune action du démarreur lorsque la clé est en position marche
- commande d'avancement engagée en avant ou arrière
 - prise de force embrayée
 - relais de démarreur défectueux
 - fusible grillé
 - batterie à plat
 - câbles de batterie desserrés
 - démarreur défectueux
 - contacteur de démarreur défectueux
- 2 - Le "Bendix" s'enclenche mais le démarreur ne tourne pas
- batterie à plat
 - démarreur défectueux
 - câbles de batterie desserrés
- 3 - Le démarreur tourne mais le moteur ne démarre pas
- réservoir vide
 - robinet de réservoir fermé
 - problème moteur (voir la notice)
- 4 - Le moteur démarre mais son régime est incorrect
- évent du bouchon de réservoir fermé
 - mauvais réglage du carburateur
 - volet d'air fermé
 - filtre à air sale
 - système d'allumage moteur défectueux
- 5 - Le moteur s'arrête lorsque la prise de force ou le levier d'avancement est enclenché
- manette de sécurité non maintenue à la poignée
 - manette de sécurité mal réglée
 - contacteur de manette de sécurité défectueux
- 6 - Le tracteur ne se déplace pas lorsque le levier est enclenché (avant ou arrière)
- levier d'avancement est au point mort
 - sélecteur de gamme mal engagé
 - tringles de commande dérégées

7 - L'accessoire ne fonctionne pas

- accouplement défectueux
- commande d'embrayage mal engagée
- mauvaise fixation

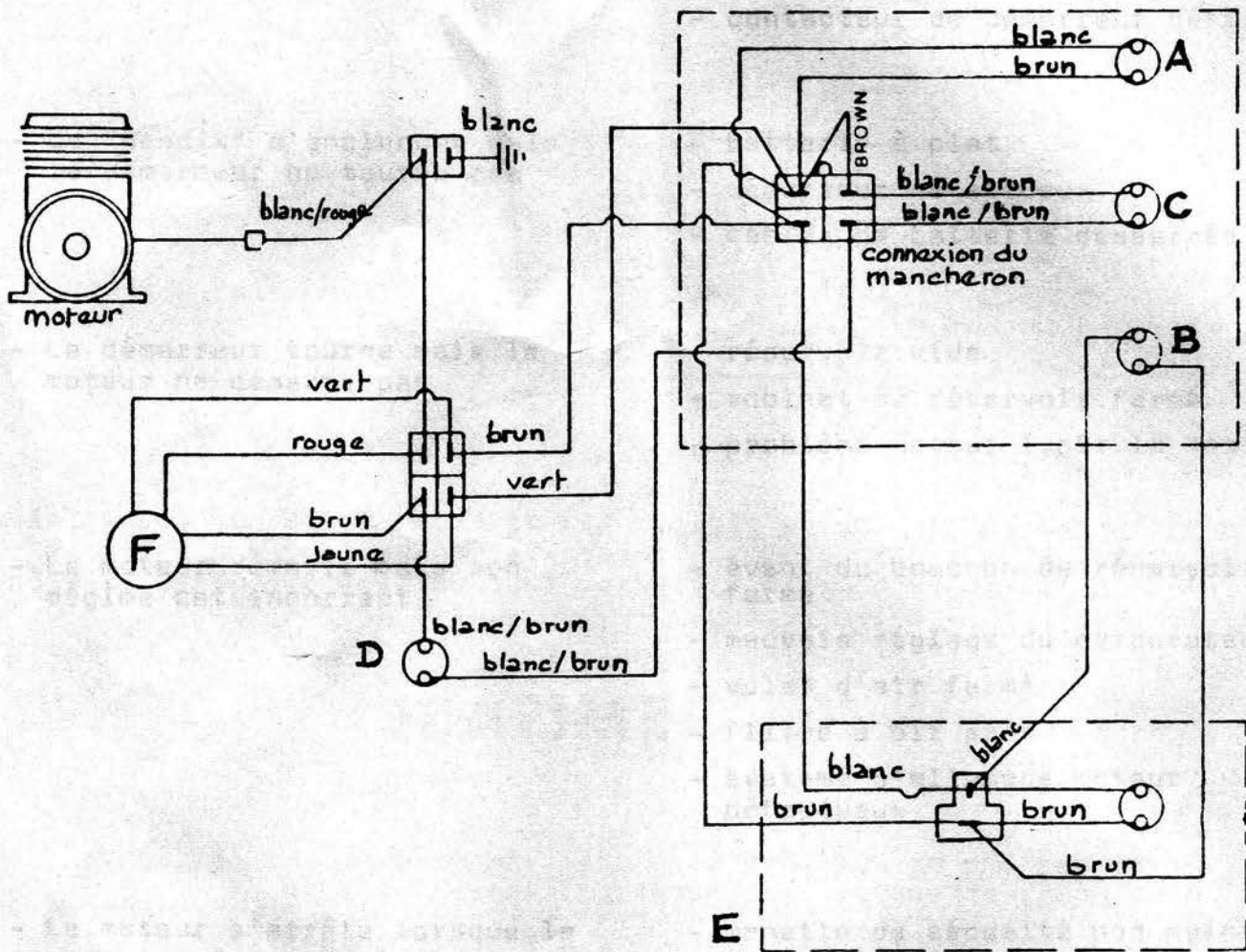
8 - L'accessoire fonctionne mais ne tourne pas à son régime

- mauvaise fixation
- accessoire défectueux
- mauvais régime moteur



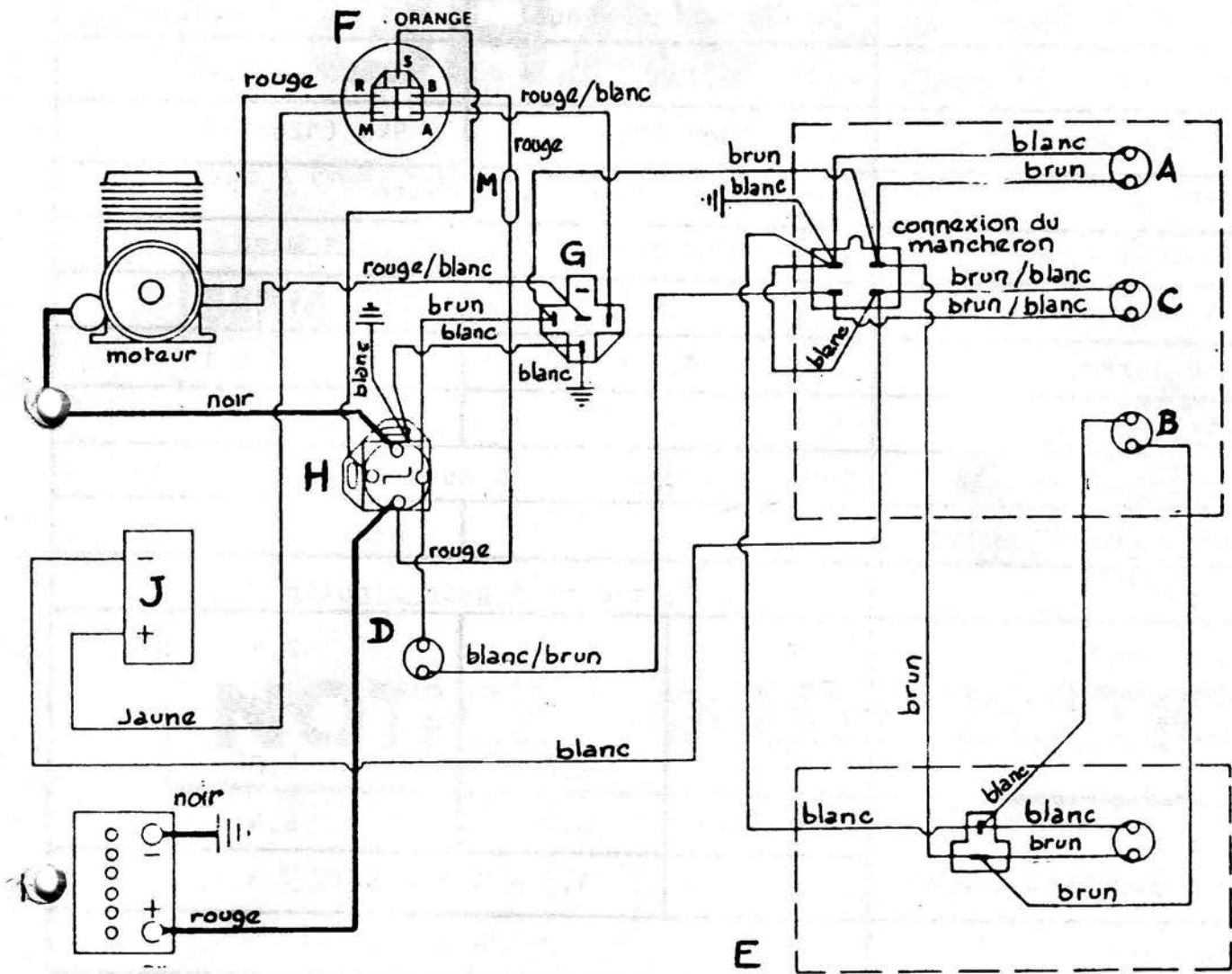
PANNES ET REMÈDES

SCHEMA ELECTRIQUE POUR 5210 - 5240



- A - Sécurité "homme mort" gauche
- B - Sécurité "homme mort" droite
- C - Sécurité commande marche AV - AR
- D - Sécurité commande prise de force
- E - Sécurité frein d'orientation
- F - Servo commande des Sécurités

SCHEMA ELECTRIQUE POUR 5665



- A - Sécurité "homme mort" gauche
- B - Sécurité "homme mort" droite
- C - Sécurité commande marche AV - AR
- D - Sécurité commande prise de force
- E - Sécurité frein d'orientation
- F - Contacteur à clé
- G - Relais
- H - Solénoïde
- J - Compteur horaire
- K - Batterie
- L - Connexion du mancheron
- M - Fusible

CARACTERISTIQUES TECHNIQUES

Type	5210	5240 "Swift"	5665 "Swift"
Moteur KOHLER	M8 démarrage manuel		M12 Démarrage électrique
Cylindrée (cm ³)	305		476
Puissance à 3600 t/mn	6 kw (8ch SAE)		9kw (12ch SAE)
Carburant	essence ordinaire		
Huile moteur type SAE	été 10 W 30		hiver 5 W 20
Capacité réservoir carburant	3,6 l		7,6 l
Capacité carter huile	0,9 l		1,9 l
Batterie	-		42 amph 12 V
Boîte de vitesses	2AV - 2AR	4 AV - 4 AR	
Blocage de différentiel	Oui		Non
Embrayage	double cône à bain d'huile		
Vitesses (km/h)	2,1	2,1	2,4
	3,2	3,2	3,2
		4,2	4,8
		6,4	6,4
Option super lent (km/h)	-	1,1 - 1,6 - 2,15 - 3,20	
Pression pneus	1.2 bar		
Huile transmission 51 E	10 W 30		
Capacité carter transmission	4,75 l		

Ces caractéristiques sont susceptibles d'être modifiées sans préavis.